



LTR8E363C

SK Návod na používanie | **Práčka**



NA DOSIAHNUTIE PERFEKTNÝCH VÝSLEDKOV

Ďakujeme, že ste si vybrali tento výrobok značky AEG. Vytvorili sme ho, aby vám poskytol bezchybný výkon na mnoho rokov, pričom sme použili inováčné technológie, ktoré pomáhajú zjednodušať život – funkcie, ktoré nenájdete u bežných spotrebičov. Venujte, prosím, niekoľko minút tomuto návodu a dôkladne si ho prečítajte, aby ste svoj spotrebič mohli využívať čo najlepšie.

Navštívte našu stránku, kde nájdete:



Rady týkajúce sa používania, brožúry, návody na riešenie problémov a informácie o servise a opravách:

www.aeg.com/support



Zaregistrujte si výrobok a využite tak ešte lepší servis:

www.registreaeg.com



Pre váš spotrebič si môžete zakúpiť príslušenstvo, spotrebný materiál a originálne náhradné diely:


www.aeg.com/shop


STAROSTLIVOSŤ O ZÁKAZNÍKA A ZÁKAZNÍCKY SERVIS

Vždy používajte originálne náhradné diely.

Ak potrebujete kontaktovať autorizované servisné stredisko, uistite sa, že máte k dispozícii nasledujúce údaje: Model, číslo výrobku, sériové číslo.

Tieto informácie nájdete na typovom štítku.

 Upozornenie / Výstražné a bezpečnostné informácie

 Všeobecné informácie a tipy

 Informácie o životnom prostredí

Vyhradzujeme si právo na zmeny bez predchádzajúceho upozornenia.

OBSAH

| | |
|---------------------------------------|----|
| 1. BEZPEČNOSTNÉ INFORMÁCIE..... | 3 |
| 2. BEZPEČNOSTNÉ POKYNY..... | 5 |
| 3. POPIS VÝROBKU..... | 6 |
| 4. TECHNICKÉ ÚDAJE..... | 8 |
| 5. INŠTALÁCIA..... | 8 |
| 6. OVLÁDACÍ PANEL..... | 11 |
| 7. TABUĽKA PROGRAMOV..... | 13 |
| 8. VOLITEĽNÉ FUNKCIE..... | 17 |
| 9. NASTAVENIA..... | 20 |
| 10. PRED PRVÝM POUŽITÍM..... | 21 |
| 11. KAŽDODENNÉ POUŽÍVANIE..... | 21 |
| 12. TIPY A RADY..... | 26 |
| 13. OŠETROVANIE A ČISTENIE..... | 27 |
| 14. RIEŠENIE PROBLÉMOV..... | 31 |
| 15. HODNOTY SPOTREBY..... | 33 |
| 16. RÝCHLY SPRIEVODCA..... | 35 |
| 17. OCHRANA ŽIVOTNÉHO PROSTREDIA..... | 37 |

1. ⚠️ BEZPEČNOSTNÉ INFORMÁCIE



Pred začiatkom inštalácie a používaním tohto spotrebiča si pozorne prečítajte priložený návod na používanie.

Výrobca nezodpovedá za zranenia ani za škody spôsobené nesprávnou inštaláciou alebo používaním. Tieto pokyny uchovávajte na bezpečnom a prístupnom mieste, aby ste do nich mohli v budúcnosti nahliadnuť.

1.1 Bezpečnosť detí a zraniteľných osôb

- Tento spotrebič smú používať deti staršie ako 8 rokov a osoby so zníženou fyzickou, zmyslovou alebo psychickou spôsobilosťou alebo nedostatkom skúseností a znalostí, iba ak sú pod dozorom zodpovednej osoby alebo ak boli zodpovednou osobou poučené o bezpečnom používaní spotrebiča a rozumejú prípadným rizikám.
- Deti od 3 do 8 rokov a osoby s vysokou mierou postihnutia nesmú mať prístup k spotrebiču, pokiaľ nie sú pod nepretržitým dohľadom zodpovednej osoby.
- Deti do 3 rokov nesmú mať prístup k spotrebiču, pokiaľ nie sú pod nepretržitým dohľadom zodpovednej osoby.
- Deti by mali byť pod dozorom, aby sa zabezpečilo, že sa so spotrebičom nebudú hrať.
- Obaly vždy uschovajte mimo dosah detí a náležite ich zlikvidujte.
- Umývacie/pracie/čistiace prostriedky uschovávajte mimo dosahu detí.
- Keď sú dvierka spotrebiča otvorené, nedovoľte deťom ani domácim zvieratám, aby sa k nemu priblížili.
- Deti nesmú spotrebič bez dozoru čistiť ani vykonávať žiadnu údržbu na spotrebiči.

1.2 Všeobecná bezpečnosť

- Tento spotrebič je určený iba na pranie bielizne určenej na pranie v domácnosti.

- Tento spotrebič je určený na jedno použitie v domácnosti v interiéri.
- Tento spotrebič sa môže používať v kanceláriách, hotelových hosťovských izbách, izbách s posteľou a raňajkami, v domovoch poľnohospodárskych hostí a iných podobných ubytovacích zariadeniach, ak takéto používanie nepresiahne (priemerné) úrovne používania v domácnosti.
- Nemeňte technické parametre tohto spotrebiča.
- Maximálna náplň spotrebiča je 6 kg. Neprekračujte maximálnu náplň každého programu (pozrite si kapitolu s názvom Programy).
- Prevádzkový tlak vody v mieste vstupu vody z prípojky musí byť v rozmedzí od 0,5 bar (0,05 MPa) do 10 bar (1,0 MPa).
- Vetrací otvor v dolnej časti spotrebiča nesmie byť zakrytý kobercom, podložkou ani inou pokrývkou podlahy.
- Spotrebič treba zapojiť do vodovodnej siete pomocou novej dodanej súpravy hadíc alebo iných nových súprav hadíc dodaných autorizovaným servisným strediskom.
- Staré súpravy hadíc sa nesmú znovu použiť.
- Ak je poškodený elektrický napájací kábel, musíte ho dať vymeniť u výrobcu, v autorizovanom servisnom stredisku alebo u kvalifikovanej osoby, aby sa predišlo nebezpečenstvu.
- Pred vykonávaním údržby spotrebič vypnite a vytiahnite jeho zástrčku zo sieťovej zásuvky.
- Na čistenie spotrebiča nepoužívajte prúd vody pod vysokým tlakom a/alebo paru.
- Vyčistite spotrebič vlhkou handričkou. Používajte iba neutrálne čistiace prostriedky. Nepoužívajte abrazívne výrobky, čistiace špongie s abrazívnou vrstvou, rozpúšťadlá ani kovové predmety.

2. BEZPEČNOSTNÉ POKYNY

2.1 Inštalácia



Inštalácia musí byť v súlade s príslušnými nariadeniami v danej krajine.

- Odstráňte všetky časti obalu a prepravné skrutky vrátane gumeného puzdra s plastovou rozpernou vložkou.
- Prepravné skrutky uschovajte na bezpečnom mieste. V prípade budúceho presunu spotrebiča ich budete musieť opäť naskrutkovať, aby ste zablokovaním bubna zabránili vnútornému poškodeniu.
- Vždy dávajte pozor, ak presúvate spotrebič, pretože je ťažký. Vždy používajte ochranné rukavice a uzavretú obuv.
- Dodržiavajte pokyny na inštaláciu dodané so spotrebičom.
- Poškodený spotrebič neinštalujte ani nepoužívajte.
- Spotrebič neinštalujte ani nepoužívajte na miestach, kde môže byť teplota nižšia ako 0 °C alebo kde je spotrebič vystavený poveternostným vplyvom.
- Podlaha, kde má byť spotrebič umiestnený, musí byť rovná, stabilná, čistá a odolná voči vyššej teplote.
- Zabezpečte prúdenie vzduchu medzi spotrebičom a podlahou.
- Po umiestnení spotrebiča do konečnej trvalej polohy skontrolujte pomocou vodováhy, či je vo vodorovnej polohe. Ak nie je vo vodorovnej polohe, zvýšte alebo znížte nožičky podľa potreby.
- Spotrebič neinštalujte priamo nad odtok v podlahe.
- Spotrebič nepostrekujte vodou a nevystavujte ho nadmernej vlhkosti.
- Spotrebič neinštalujte tam, kde veko spotrebiča nemožno úplne otvoriť.
- Pod spotrebič nedávajte zatvorenú nádobu na zachytávanie eventuálne unikajúcej vody. Informácie o povolenom príslušenstve vám poskytne autorizované servisné stredisko.

2.2 Elektrické zapojenie

VAROVANIE!

Nebezpečenstvo požiaru a zásahu elektrickým prúdom.

- UPOZORNENIE: Tento spotrebič je určený na inštaláciu/pripojenie k uzemňovaciemu pripojeniu v budove.
- Vždy používajte správne nainštalovanú zásuvku odolnú proti nárazom.
- Uistite sa, že parametre na typovom štítku sú kompatibilné s elektrickým napätím zdroja napájania.
- Nepoužívajte viaczásuvkové adaptéry ani predlžovacie káble.
- Uistite sa, že zástrčka a prívodný elektrický kábel nie sú poškodené. Ak prívodný elektrický kábel spotrebiča treba vymeniť, túto operáciu smie urobiť iba pracovník autorizovaného servisného strediska.
- Sieťovú zástrčku pripojte do sieťovej zásuvky až po dokončení inštalácie. Po inštalácii sa uistite, že máte prístup k sieťovej zástrčke.
- Nedotýkajte sa elektrického napájacieho kábla ani jeho zástrčky mokrymi rukami.
- Spotrebič neodpájajte ťahaním za napájací kábel. Vždy ťahajte za sieťovú zástrčku.

2.3 Prívod vody

- Prívodná voda nesmie prekročiť 25 °C.
- Vodné hadice nesmieme poškodiť.
- Pred pripojením k novým potrubiam alebo potrubiam, ktoré sa dlho nepoužívali alebo boli opravené alebo vybavené novými zariadeniami (vodomery atď.), nechajte vodu stieť, kým nebude čistá a číra.
- Uistite sa, že prvého použitia spotrebiča alebo po ňom viditeľne neuniká voda.
- Ak je prívodná hadica príliš krátka, nepoužívajte predlžovaciu hadicu. Obráťte sa na autorizované servisné stredisko a požiadajte o výmenu prívodnej hadice.
- Pri rozbalovaní spotrebiča môže dôjsť k vytečeniu vody z odtokovej hadice. Je to

spôsobené použitím vody pri testovaní spotrebičov v továrni.

- Odtokovú hadicu môžete predĺžiť do dĺžky najviac 400 cm. Ak potrebujete inú odtokovú hadicu, prípadne ju chcete predĺžiť, obráťte na autorizované servisné stredisko.
- Po inštalácii sa uistite, že máte prístup k vodovodnému kohútiku.

2.4 Používanie

VAROVANIE!

Hrozí nebezpečenstvo poranenia, zásahu elektrickým prúdom, požiaru, popálenín alebo poškodenia spotrebiča.

- Dodržiavajte bezpečnostné pokyny na obale umývacieho prostriedku.
- Horľavé látky ani predmety, ktoré sú nasiaknuté horľavými látkami, nekladte do spotrebiča, do jeho blízkosti ani naň.
- Neperte tkaniny silne znečistené olejom, masnotou alebo inými masnými látkami. Môže dôjsť k poškodeniu gumených dielov práčky. Takúto bielizeň pre pranie v práčke predperte v rukách.
- Uistite sa, že ste z bielizne odstránili všetky kovové predmety.

2.5 Servis

- Ak treba dať spotrebič opraviť, obráťte sa na autorizované servisné stredisko. Používajte iba originálne náhradné diely.
- Nezabudnite, že vlastnoručná alebo neprofesionálna oprava môže mať bezpečnostné následky a mohla by spôsobiť zánik záruky.
- Nasledovné náhradné diely budú dostupné do dobu 10 rokov od ukončenia predaja modelu: motor a kefky motora, prevodovka medzi motorom a bubnom, čerpadlá, tlmiče a pružiny, prací bubon, bubnová trojnožka a súvisiace guľčkové

ložiská, ohrievače a ohrevné prvky vrátane tepelných čerpadiel, potrubí a súvisiacej výbavy vrátane hadíc, ventilov, filtrov a systémov aquastop, dosky plošných spojov, elektronické displeje, tlakové spínače, termostaty a senzory, softvér a firmvér vrátane resetovacieho softvéru, dvere, závesy dverí a tesnenia, iné tesnenia, súprava zamykania dverí, plastové periférie ako dávkovače pracieho prostriedku. Upozorňujeme, že niektoré z týchto dielov môžu byť dostupné iba pre profesionálnych opravárov, a že nie všetky náhradné diely sú vhodné pre všetky modely.

- Informácie o žiarovke/žiarovkách vnútri tohto výrobku a náhradných dieloch osvetlenia, ktoré sa predávajú samostatne: Tieto žiarovky sú navrhnuté tak, aby odolali extrémnym podmienkam v domácich spotrebičoch, ako napr. teplota, vibrácie, vlhkosť, alebo slúžia ako ukazovatele prevádzkového stavu spotrebiča. Nie sú určené na používanie iným spôsobom a nie sú vhodné na osvetlenie priestorov v domácnosti.

2.6 Likvidácia

VAROVANIE!

Hrozí nebezpečenstvo poranenia alebo udusenía.

- Spotrebič odpojte od elektrickej siete a prívodu vody.
- Prívodný elektrický kábel odrežte blízko pri spotrebiči a zlikvidujte ho.
- Odstráňte západku dvierok, aby ste zabránili uviaznutiu detí a domácich zvierat v bubne.
- Spotrebič zlikvidujte v súlade s miestnymi požiadavkami na recykláciu elektrických a elektronických spotrebičov (WEEE).

3. POPIS VÝROBKU

3.1 Špeciálne funkcie

Vaša nová práčka spĺňa všetky moderné požiadavky na účinné ošetrenie bielizne pri nízkej spotrebe vody, energie a pracieho

prostriedku a na správnu starostlivosť o bielizeň.

- **PowerCareTechnológia** bola navrhnutá tak, aby zabezpečovala ochranu textilných

vlákien, a obsahuje fázy predbežného zmiešania, pri ktorých sa prací prostriedok a neskôr aj aviváž najprv rozpustia vo vode, až potom sa dostanú do bielizne. Aktivovaný prací prostriedok alebo aviváž prenikne do každého jedného vlákna a ošetrí ho.

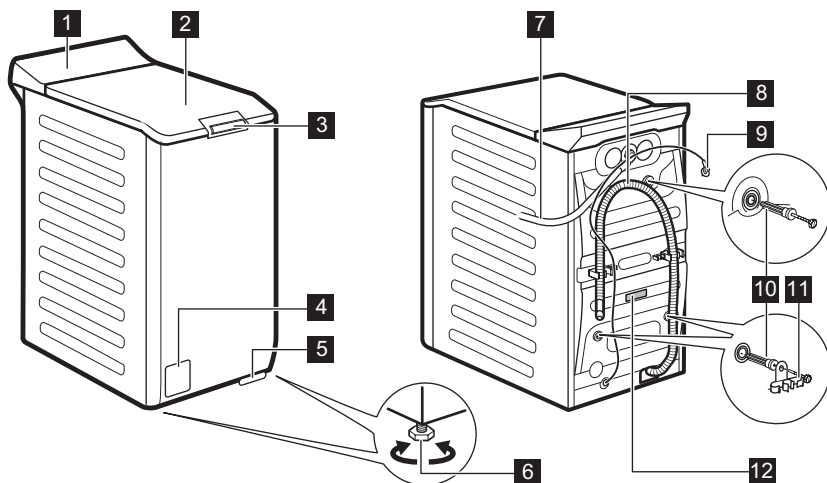
- Technológia **ProSense** rozpozná množstvo bielizne a do 30 sekúnd nastaví trvanie programu. Prací program sa prispôbi podľa množstva a typu bielizne a spotrebuje iba toľko času, energie a vody, koľko je potrebné.
- Para predstavuje rýchly a jednoduchý spôsob osvieženia oblečenia. jemné parné programy odstraňujú pach zo

suchého oblečenia a redukujú jeho pokrčenie, takže tkaniny je potrebné žehliť len minimálne.

Voliteľná funkcia **Pára plus** dokončí každý cyklus jemnou parou, ktorá uvoľní vlákna a zmierni pokrčenie bielizne. Žehlenie tak bude jednoduchšie.

- Voliteľná funkcia **Škrvny** vopred ošetrí odolné škrvny, čím optimalizuje účinnosť odstraňovača škvŕn.
- Vďaka voliteľnej funkcii **Soft Plus** sa aviváž rovnomerne rozloží v bielizni a prenikne hlboko do jednotlivých vlákien bielizne, čím zabezpečí perfektnú mäkkosť.

3.2 Prehľad spotrebiča

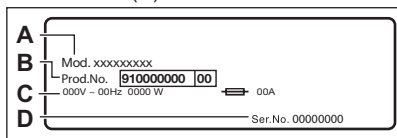


- 1 Ovládací panel
- 2 Veko
- 3 Stláčacia rukoväť veka
- 4 Filter vypúšťacieho čerpadla
- 5 Páčka na presun spotrebiča
- 6 Nôžky na vyrovnanie spotrebiča
- 7 Prívodná hadica

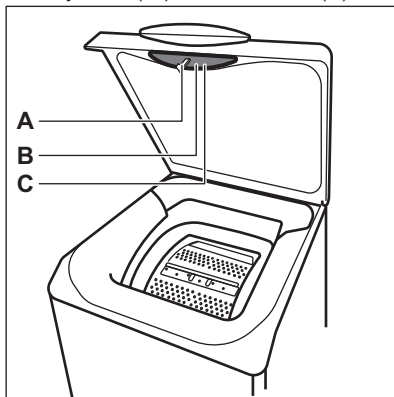
- 8 Odtoková hadica
- 9 Elektrický kábel
- 10 Prepravné skrutky
- 11 Podpora hadice
- 12 Typový štítok

Informácie o registrácii výrobku.

Typový štítok udáva názov modelu (A) , číslo výrobku (B), elektrické napätia (C) a sériové čísla (D).



Informačný štítok udáva názov modelu (A) , číslo výrobku (B) a sériové číslo (C).



4. TECHNICKÉ ÚDAJE

| | | |
|--|----------------------------------|---------------------------|
| Rozmer | Šírka/výška/celková hĺbka | 39,7 cm /90,3 cm /59,9 cm |
| Elektrické zapojenie | Napätie | 230 V |
| | Celkový výkon | 2 100 W |
| | Poistka | 10 A |
| | Frekvencia | 50 Hz |
| Úroveň ochrany pred vstupom pevných častíc a vlhkosti zabezpečená ochranným krytom, okrem nízkonapäťových zariadení bez ochrany pred vlhkosťou | | IPX4 |
| Tlak prívodu vody | Minimálny | 0,5 bar (0,05 MPa) |
| | Maximálny | 10 bar (1,0 MPa) |
| Prívod vody ¹⁾ | | Studená voda |
| Maximálna hmotnosť náplne | Bavlna | 6 kg |
| Rýchlosť odstreďovania | Maximálna rýchlosť odstreďovania | 1251 ot./min |

¹⁾ Prívodnú hadicu pripojte k vodovodnému kohútiku so 3/4" závitom.

5. INŠTALÁCIA

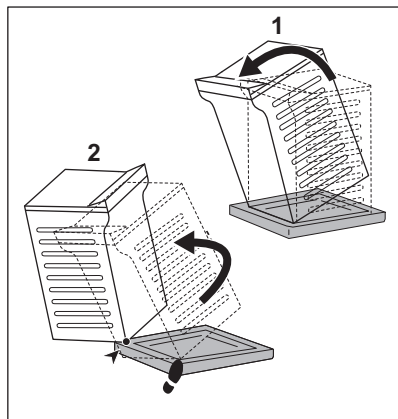


VAROVANIE!

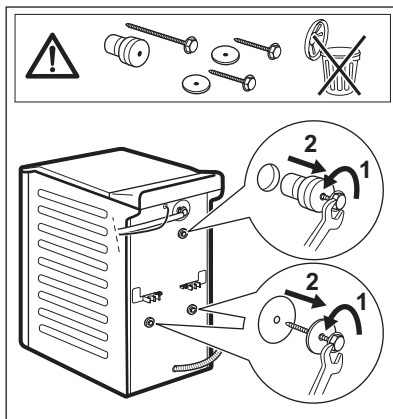
Pozrite si kapitoly ohľadne bezpečnosti.

5.1 Rozbalenie a umiestnenie

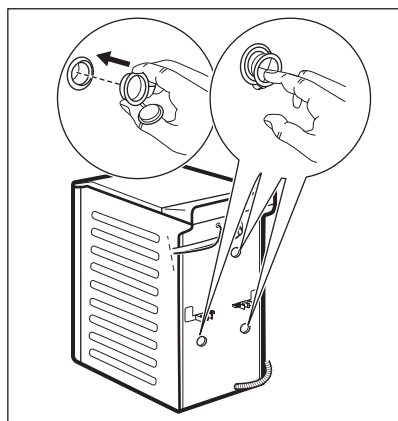
1.



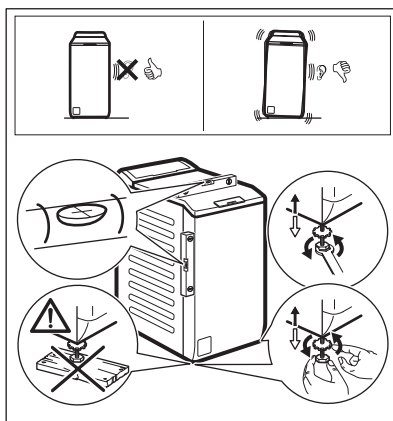
2.



3.



4.



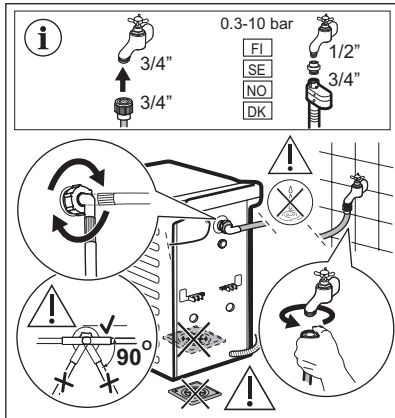
Odporúčame, aby ste si obaly a prepravné skrutky odložili pre prípady, keď budete spotrebič premiestňovať.

Spotrebič správne vyrovnajte do stabilnej vodorovnej polohy, aby ste predišli vibráciám, huku a pohybu spotrebiča počas prevádzky.

VAROVANIE!

Spotrebič nevyrovnávajte vložím kartónu, dreva alebo podobných materiálov pod nožičky spotrebiča.

5.2 Prívodná hadica

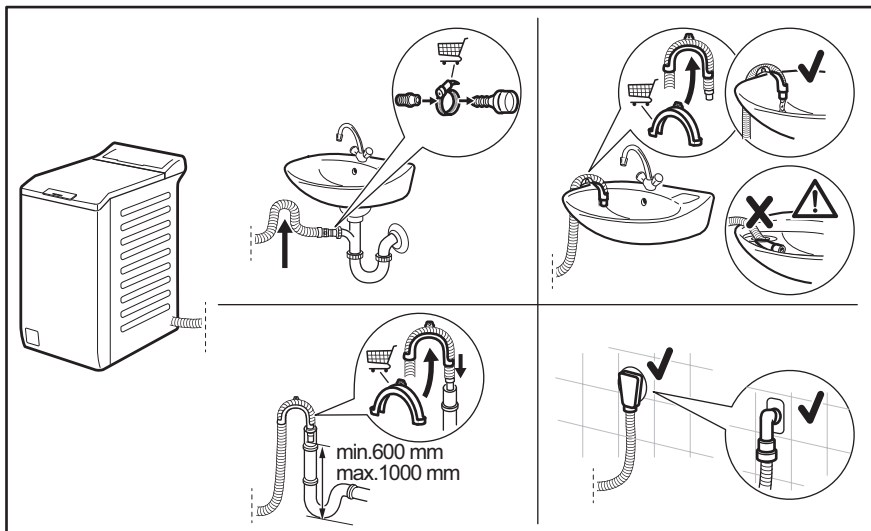


Príslušenstvo dodané so spotrebičom sa môže líšiť v závislosti od modelu.



Uistite sa, že nie sú poškodené hadice a že nedochádza k únikom zo spojok. Ak je prívodná hadica príliš krátka, nepoužívajte predlžovaciu hadicu. Obráťte sa na servisné stredisko a požiadajte o informácie o výmene prívodnej hadice.

5.3 Vypúšťanie vody

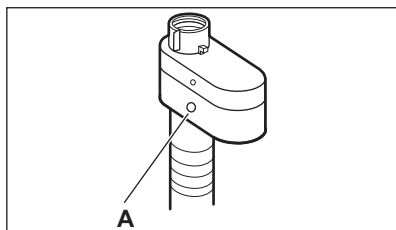


Priamo do odtokového potrubia vo výške aspoň 600 mm a najviac 1 000 mm. Odtokovú hadicu môžete predĺžiť na dĺžku max. 4 000 mm. Ak potrebujete inú odtokovú hadicu, prípadne ju chcete predĺžiť, obráťte na autorizované servisné stredisko.

5.4 Zariadenie na zastavenie prívodu vody

Prívodná hadica má zariadenie na zastavenie vody. Toto zariadenie zabraňuje úniku vody z hadice kvôli jej prirodzenému starnutiu.

Červený sektor v okienku «A» zobrazuje túto poruchu.



V takom prípade zatvorte vodovodný kohútik a obráťte sa na autorizované servisné stredisko a požiadajte o informácie o výmene prívodnej hadice.

5.5 Zapojenie do elektrickej siete

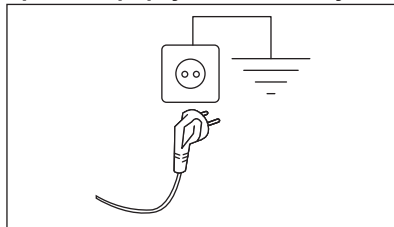
Na konci inštalácie môžete pripojiť sieťovú zástrčku do sieťovej zásuvky.

Parametre napájania a elektrickej siete sú uvedené na typovom štítku a v kapitole

„Technické údaje“. Ubezpečte sa, že požadované parametre zodpovedajú parametrom domácej elektrickej siete.

Skontrolujte, či elektrická sieť v domácnosti znesie požadované zaťaženie, pričom berte do úvahy aj prevádzku iných spotrebičov.

Spotrebič pripojte k uzemnenej zásuvke.



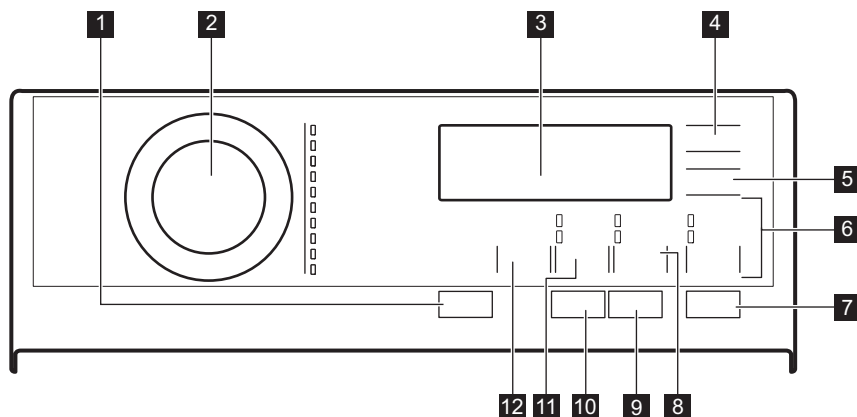
Prívodný elektrický kábel musí byť ľahko prístupný aj po inštalácii spotrebiča.

Ak máte nejaké otázky ohľadne elektrického zapojenia a inštalácie spotrebiča, obráťte sa na autorizované servisné stredisko.

Výrobca nezodpovedá za škody ani úrazy spôsobené nedodrzaním vyššie uvedených bezpečnostných pokynov.

6. OVLÁDACÍ PANEL

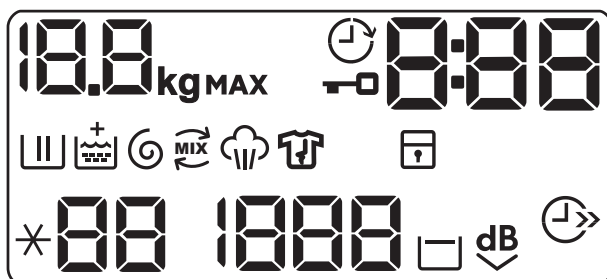
6.1 Popis ovládacieho panela














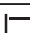

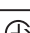
- 1 Zap./Vyp. tlačidlo
- 2 Volič programu
- 3 Displej
- 4 Odložený start dotykové tlačidlo
- 5 Úspora času dotykové tlačidlo
- 6 Máchání dotykové tlačidlo
 - Extra máchání volitelná funkcia
 - Preskočenie fázy prania – Pouze máchání
- 7 Start/Pauza dotykové tlačidlo
- 8 Skvrny/Předpírka dotykové tlačidlo

- Skvrny volitelná funkcia
- Předpírka volitelná funkcia
- 9 Antialergický dotykové tlačidlo
- 10 Pára plus dotykové tlačidlo
- 11 Odstředování dotykové tlačidlo
 - Preskočenie fáz - Pouze vypouštění
 - Preskočenie fáz - Pouze odstředování
- 12 Teplota dotykové tlačidlo

6.2 Displej






| | |
|------------|--|
| | Ukazovateľ kg bliká počas odhadovania množstva bielizne. |
| MAX | Ukazovateľ maximálneho množstva bielizne. Bliká, keď množstvo dávky bielizne presiahne maximálne stanovené množstvo pre zvolený program. |
| | Ukazovateľ zamknutého príklopu. |
| | Ukazovateľ posunutého štartu. |
| | Digitálny ukazovateľ môže zobrazovať: <ul style="list-style-type: none"> • Trvanie programu (napr. 2:40). • Čas odkladu (napr. 30' alebo 2h). • Koniec cyklu (0). • Kód alarmu (E20). • Indikácia počtu prevádzkových hodín spotrebiča. Ďalšie podrobnosti nájdete v časti Počítadlo prevádzkových hodín v odseku Nastavenia. |
| | Ukazovateľ fázy prania. Bliká počas fázy predpierania a prania. |
| | Ukazovateľ fázy plákania. Bliká počas fázy plákania. |

| | |
|--|--|
|  | Voliteľná funkcia Jemný Plus, Ukazovateľ  sa zobrazí hore nad  , keď je nastavená voliteľná funkcia. |
|  | Ukazovateľ fázy odstreďovania a vypúšťania. Bliká počas fázy odstreďovania a vypúšťania vody. |
|  | Ukazovateľ OKO MIX. |
|  | Ukazovateľ parnej fázy. |
|  | Ukazovateľ fázy proti pokrčeniu. Podrobnejšie informácie nájdete v odseku Pára plus . |
|  | Ukazovateľ detskej bezpečnostnej poistky. |
|  | Ukazovateľ teploty. Ukazovateľ * - - sa zobrazí, keď je nastavené pranie v studenej vode. |
|  | Ukazovateľ rýchlosti odstreďovania. |
|  | Ukazovateľ rýchlosti bez odstreďovania. Fáza odstreďovania je vypnutá, spotrebič vykoná iba fázu vypúšťania. |
|  | Ukazovateľ funkcie Plákanie stop. |
|  | Ukazovateľ funkcie Extra tichý. |
|  | Ukazovateľ úspory času. |

7. TABUĽKA PROGRAMOV

Pracie programy

| Program | Popis programu |
|--|---|
| Eco 40-60 | Biela bavlna a farebne stála bavlna. Bežne zašpinená bielizeň. Spotreba energie sa zníži a trvanie pracieho programu sa predĺži, čo zabezpečí dobré výsledky prania. |
| Bavlna | Biela a farebná bavlna. Bežne, veľmi a mierne zašpinená bielizeň. |
| Syntetika | Syntetické alebo zmesové tkaniny. Bežne zašpinená bielizeň. |
| Jemné prádlo | Jemné tkaniny ako akryl, viskóza a zmesové tkaniny, ktoré si vyžadujú šetrné pranie. Bežne a mierne zašpinená bielizeň. |
| Vlna/Hedvábí   | Vlna vhodná na pranie v práčke, vlna určená na ručné pranie a ďalšie tkaniny s označením ručného prania ¹⁾. |



| Program | Popis programu |
|--|---|
| Pára  | <p>Bavlnené, syntetické a zmesové materiály. Špeciálny parný cyklus bez prania, ktorý sa môže použiť na prípravu vysušenej bielizne na žehlenie alebo osvieženie bielizne nosenej raz²⁾. Tento program redukuje pokrčenie a pachy³⁾ a vyrovnáva vlákna bielizne. Po ukončení programu urýchlene vyberte bielizeň z bubna. Po parnom programe je žehlenie bez námahy. Nepoužívajte žiaden prací prostriedok. V prípade potreby odstráňte škvrny umytím alebo lokálnym čistením. Parný program nevykonáva hygienický cyklus. Parný program nenastavujte pri nasledujúcich druhoch bielizne:</p> <ul style="list-style-type: none"> • Bielizeň, ktorá nie je vhodná na sušenie v sušičke. • Bielizeň určená na chemické čistenie. |
| PowerClean 59min | <p>Bavlna a farebne stále syntetické odevy. Kompletný prací program, ktorý už za 59 minút dôkladne vyperie bežne znečistenú bielizeň a zabezpečí dobrú účinnosť prania v krátkom čase.</p> |
| 20 min. - 3 kg | <p>Jemne znečistená alebo raz nosená bavlnená a syntetická bielizeň.</p> |



Nepoužívajte aviváž a uistite sa, že v dávkovači pracieho prostriedku nie sú žiadne jej zvyšky.

Outdoorové oblečenie, technické, športové látky, nepremokavé a prieďšné bundy, odolné bundy s odnímateľnou flísovou alebo vnútornou izolačnou vrstvou. Odporúčané množstvo bielizne je 2 kg.

Tento program sa môže použiť aj ako cyklus na obnovenie vodovzdornosti tkanín, je špeciálne prispôbený na ošetrovanie oblečenia s hydrofóbnou vrstvou. Ak chcete spustiť cyklus na obnovenie vodovzdornosti tkanín, postupujte nasledovne:

- Prací prostriedok nalejte do priehradky .
- Nalejte špeciálny vodoodpudivý prípravok do priehradky zásuvky pre aviváž .
- Množstvo bielizne znížte na 1 kg.



Aby ste ešte viac zlepšili účinok obnovenia vodovzdornosti tkanín, vysušte oblečenie v sušičke s programom Sušenie Outdoor (ak je k dispozícii a štítok so symbolom starostlivosti povoľuje sušenie v sušičke).

Přikrývka




Samostatná syntetická prikrývka, prešívane oblečenie, periny, bundy z peria a podobné položky.

1) Počas tohto cyklu sa bubon otáča pomaly, čím zaistí jemné pranie. Môže sa zdať, že sa bubon neotáča alebo že sa neotáča správne, ale pre tento program to je normálne.

2) Ak nastavíte parný program s vysušenou bielizňou, na konci cyklu môže byť bielizeň vlhká. Bielizeň nechajte sušiť 10 minút na šnúre

3) Parný program neodstraňuje veľmi silné pachy

Pracie programy

| Program | Predvolená teplota Teplotný rozsah | Referenčná rýchlosť odstreďovania Rozsah rýchlostí od- streďovania | Maximálna hmotnosť nápl- ne |
|--|---------------------------------------|---|--|
| Eco 40-60 | 40 °C ¹⁾ | 1300 ot./min 1300 – 400 ot./min | 6 kg |
| Bavlna | 40 °C 95 °C - Studená voda | 1300 ot./min 1300– 400 ot./min | 6 kg |
| Syntetika | 40 °C 60 °C – studená voda | 1200 ot./min 1200– 400 ot./min | 3 kg |
| Jemné prádlo | 30 °C 40 °C – studená voda | 1200 ot./min 1200 – 400 ot./min | 2 kg |
|  Vlna/Hedvábí | 40 °C 40 °C – studená voda | 1200 ot./min 1200– 400 ot./min | 1,5 kg |
|  Pára | - | - | 1 kg |
| PowerClean 59min | 30 °C 60 °C – 30 °C | 1300 ot./min 1300 ot./min – 400 ot./min | 3 kg |
| 20 min. - 3 kg | 30 °C 40 °C – 30 °C | 1200 ot./min 1200 – 400 ot./min | 3 kg |
|  Outdoor | 30 °C 40 °C – studená voda | 1200 ot./min 1200 – 400 ot./min | 2 kg ²⁾ 1 kg ³⁾ |
| Příkrývka | 40 °C 60 °C – studená voda | 800 ot./min 800 – 400 ot./min | 2 kg |

1) Podľa nariadenia Európskej komisie 2019/2023 tento program pri 40 °C vyperie bežne zašpinenú bavlnenú bielizeň, ktorá sa zvyčajne perie pri 40 °C alebo 60 °C, spolu v jednom cykle.





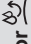


Bližšie informácie o dosiahnutej teplote bielizne, trvaní programu a ďalšie údaje nájdete v kapitole „Hodnoty spotreby“.

Najúčinnejšie programy z hľadiska spotreby energie sú zvyčajne dlhšie cykly pri nižších teplotách.

2) Prací program.

3) Prací program a fáza obnovenia odolnosti voči vode.

Kompatibilita voliteľných funkcií programu

| Program | Eco 40-60 | Bavlna | Syntetika | Jemné prádlo | Vlna/Hedvábi  | Pára  | PowerClean 59min | 20 min. - 3 kg | Outdoor  | Příkrývka |
|---|-----------|--------|-----------|--------------|--|--|------------------|----------------|---|-----------|
| Voliteľné funkcie (OPT) | | | | | | | | | | |
| Odstředování | ■ | ■ | ■ | ■ | ■ | ■ | ■ | ■ | ■ | ■ |
| Pozastavenie plákania  | ■ | ■ | ■ | ■ | ■ | ■ | ■ | ■ | ■ | ■ |
| Extra tichý  | | ■ | ■ | ■ | | | | | | |
| Pouze vypouštění | | ■ | ■ | ■ | ■ | | ■ | ■ | ■ | ■ |
| Pouze odstředování | | ■ | ■ | ■ | ■ | | ■ | ■ | ■ | ■ |
| Skvrny ¹⁾ | | ■ | ■ | | | | | | | |
| Předpírka | | ■ | ■ | | | | | | | |
| Extra máchání | | ■ | ■ | ■ | | | ■ | | ■ | |
| Pouze máchání | | ■ | ■ | ■ | ■ | | ■ | ■ | ■ | ■ |
| Antialergický | | ■ | | | | | | | | |
| Úspora času ²⁾ | | ■ | ■ | ■ | | ■ | | | | |
| Odloužený start | ■ | ■ | ■ | ■ | ■ | ■ | ■ | ■ | ■ | ■ |
| Pára plus ¹⁾ | | ■ | ■ | | | | | | | |
| Soft Plus | | ■ | ■ | ■ | | | ■ | | | ■ |

1) Táto voliteľná funkcia nie je k dispozícii pri teplotách nižších ako 40 °C.

2) Ak nastavíte najkratšie trvanie, odporúčame, aby ste znížili množstvo náplne. V spotrebiči je možné prať aj celú náplň bielizne, ale účinnosť prania môže byť nižšia.

Vhodné pracie prostriedky pre pracie programy

| Program | Univerzálny prášok ¹⁾ | Tekutý univerzálny | Tekutý na farebnú bielizeň | Jemná bielizeň, vlna | Špeciálny |
|-----------|----------------------------------|--------------------|----------------------------|----------------------|-----------|
| Eco 40-60 | ▲ | ▲ | ▲ | -- | -- |
| Bavlna | ▲ | ▲ | ▲ | -- | -- |
| Syntetika | ▲ | ▲ | ▲ | -- | -- |

| Program | Univerzálny prášok ¹⁾ | Tekutý univerzálny | Tekutý na farebnú bielizeň | Jemná bielizeň, vlna | Špeciálny |
|--|----------------------------------|--------------------|----------------------------|----------------------|-----------|
| Jemné prádlo | -- | -- | -- | ▲ | ▲ |
| Vlna/Hedvábi  | -- | -- | -- | ▲ | ▲ |
| 20 min. - 3 kg | -- | ▲ | ▲ | -- | -- |
| Outdoor  | -- | -- | -- | ▲ | ▲ |
| Prikrývka | -- | -- | -- | ▲ | ▲ |

1) Pri teplote nad 60 °C sa odporúča používanie práškoveho pracieho prostriedku.

▲ = Odporúčané

-- = Neodporúčané

7.1 Woolmark Wool Care - Zelená



Cyklus prania vlny tohto spotrebiča bol schválený spoločnosťou The Woolmark Company na pranie vlnených odevov označených symbolom ručného prania za predpokladu, že odevy sa perú v súlade s pokynmi uvedenými na štítku odevov a pokynmi výrobcu tejto práčky. M1734. Symbol Woolmark je v mnohých krajinách certifikačnou obchodnou značkou.

8. VOLITEĽNÉ FUNKCIE

8.1 Úvod



Voliteľné funkcie/funkcie nie sú voliteľné so všetkými pracími programami. Skontrolujte kompatibilitu medzi voliteľnými funkciami/funkciami a pracími programami v „Tabuľke programov“. Voliteľná funkcia/funkcia môže vylúčiť inú. V takomto prípade vám spotrebič neumožní nastaviť nekompatibilné voliteľné funkcie/funkcie. Dbajte na to, aby boli obrazovka a dotykové tlačidlá vždy čisté a suché.



8.2 Zap./Vyp.

Stlačenie tohto tlačidla na niekoľko sekúnd umožní zapnúť alebo vypnúť spotrebič. Zaznejú dva rozdielne tóny, keď sa spotrebič zapína alebo vypína.

Pretože funkcia pohotovostného režimu automaticky vypne spotrebič, aby sa v niektorých prípadoch znížila spotreba energie, budete musieť znovu zapnúť spotrebič.

Podrobnejšie informácie nájdete v odseku o pohotovostnom režime v kapitole Každodenné používanie.

8.3 Antialergický

Túto voliteľnú funkciu nastavte s programom na bielu Bavlna bielizeň. Keď je zvolená táto voliteľná funkcia, nie je možné zmeniť teplotu ani trvanie cyklu. Nie sú dostupné voliteľné funkcie Úspora času  a Extra tichý .

Rozsvieti sa príslušný ukazovateľ nad dotykovým tlačidlom.

Táto voliteľná funkcia vďaka fáze prania v kombinácii s fázou pery odstráni viac ako 99,99 % baktérií a vírusov, pričom udržiava teplotu nad 60 °C počas celej fázy prania. Vďaka dodatočnej činnosti na vláknoch počas fázy pary zabezpečí vylepšená fáza plákania správne odstránenie pracieho prostriedku a zvyšok mikroorganizmov. Táto voliteľná funkcia zaisťuje aj správne zníženie množstva peľov/alergénov.



Testované na Staphylococcus aureus, Enterococcus faecium, Candida albicans, Pseudomonas aeruginosa a MS2 Bacteriophage v externom teste, ktorý vykonala spoločnosť Swisstatest Testmaterialien AG v roku 2021 (správa o teste č. 202120117).

8.4 Úspora času

Pomocou tejto voliteľnej funkcie môžete skrátiť trvanie programu.

- Ak je bielizeň bežne alebo mierne znečistená, môžete skrátiť prací program. **Jedným** dotykem tohto tlačidla skrátime trvanie.
- V prípade menšej náplne **dvojitým** dotykem tohto tlačidla nastavíte program Extra rýchly.

Na displeji sa zobrazí ukazovateľ .

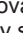


Túto voliteľnú funkciu môžete použiť aj na skrátenie trvania programu Pára.

8.5 Teplota

Po výbere pracieho programu spotrebič automaticky navrhne predvolenú teplotu.

Touto voliteľnou funkciou môžete zmeniť predvolenú teplotu.

Ukazovateľ  -- = studená voda nastavenej teploty sa rozsvieti (spotrebič neohrieva vodu).

8.6 Odstred'ováni

Po nastavení programu spotrebič automaticky zvolí maximálnu rýchlosť odstred'ovania. Displej zobrazí iba rýchlosti odstred'ovania dostupné pre nastavený program.

Opakovaným dotykem tohto tlačidla dosiahnete:

- **Zníženie rýchlosti odstred'ovania.**
- **Zapnite voliteľnú funkciu Plákanie stop.** Voda z posledného plákania sa nevypustí, aby sa predišlo pokrčeniu bielizne. Prací program sa ukončí s ponechanou vodou v bubne a záverečná fáza odstred'ovania sa nevykoná.

Na displeji sa zobrazí ukazovateľ .

Veko zostane zablokované. Bubon sa bude pravidelne otáčať, aby obmedzil krčenie bielizne. Ak chcete odblokovať veko, musíte vypustiť vodu.

Dotknite sa tlačidla Start/Pauza: spotrebič spustí fázu odstred'ovania a vypustí vodu.

- **Zapnite voliteľnú funkciu Extra tichý.** Všetky fázy odstred'ovania (priebežné a záverečné odstredenie) sa vynechajú a program skončí s vodou v bubne. To pomôže znížiť pokrčenie. Keďže je program veľmi tichý, je vhodný na použitie v noci, keď sú nižšie sadzby za elektrinu. Pri niektorých programoch sa plákanie vykonáva s väčším množstvom vody.


Na displeji sa zobrazí ukazovateľ .

Veko zostane zablokované. Bubon sa bude pravidelne otáčať, aby obmedzil krčenie bielizne. Ak chcete odblokovať veko, musíte vypustiť vodu.

Dotknite sa tlačidla Start/Pauza: spotrebič spustí len fázu vypúšťania.



Spotrebič automaticky vypustí vodu približne po 18 hodinách.


- **Zapnite voliteľnú funkciu Pouze vypouštění (Preskočenie fáz prania, plákania a odstred'ovania).** Spotrebič vykoná iba fázu vypúšťania zvoleného pracieho programu. Na displeji sa zobrazí ukazovateľ – – (studená) a ukazovateľ – – – (bez odstred'ovania) a ukazovateľ .
 - **Zapnite voliteľnú funkciu Pouze odstred'ování (Preskočenie fáz prania a plákania).** Spotrebič vykoná iba fázu odstred'ovania zvoleného pracieho programu. Na displeji sa zobrazí ukazovateľ – – (studená), ukazovateľ fázy a rýchlosť odstred'ovania.



Ak je potrebné znížiť rýchlosť odstred'ovania, nastavte program s nižšou predvolenou rýchlosťou odstred'ovania.

8.7 Skvrny/Předpírka

Opakovaným stlačením tlačidla zapnete jednu z dvoch voliteľných funkcií.

- **Skvrny**
Zvolením tejto funkcie pridáte k programu fázu proti škvrnám, aby sa silne znečistená bielizeň alebo bielizeň so škvrnami ošetrila odstraňovačom škvŕn. Do priehradky  pridajte odstraňovač škvŕn. Odstraňovač škvŕn bude pridaný vo vhodnej fáze pracieho programu.



Táto voliteľná funkcia môže predĺžiť trvanie programu a nie je dostupná pri teplotách nižších ako 40 °C.

- **Předpírka**
Ak zvolíte túto voliteľnú funkciu, pridáte k cyklu fázu predpieranania pri 30 °C pred fázou prania. Táto voliteľná funkcia sa odporúča pre silne znečistenú bielizeň, predovšetkým s obsahom piesku, prachu, blata a iných pevných častíc.



Táto voliteľná funkcia môže predĺžiť trvanie programu.

Rozsvieti sa príslušný ukazovateľ nad dotykovým tlačidlom.

8.8 Máchání

Týmto tlačidlom môžete nastaviť niektorú z týchto funkcií:

- **Extra máchání Voliteľná funkcia**
Táto voliteľná funkcia pridá k zvolenému praciemu programu niekoľko plákaní. Túto funkciu použijete v prípade osôb alergických na zvyšky pracích prostriedkov a v oblastiach s mäkkou vodou.




Táto voliteľná funkcia mierne predlžuje trvanie programu.




- **Preskočenie fázy prania – voliteľná funkcia Pouze máchání**
Spotrebič vykoná iba fázu plákania, odstred'ovania a vypustenia zvoleného programu.

Rozsvieti sa príslušný ukazovateľ nad dotykovým tlačidlom.

8.9 Pára plus

Táto voliteľná funkcia pridá parnú fázu a krátku fázu proti pokrčeniu na koniec pracieho programu. Parná fáza znižuje pokrčenie tkanín a uľahčuje ich žehlenie.

Počas parnej fázy bliká na displeji ukazovateľ .

Bubon vykonáva plynulé pohyby približne 30 minút. Trvanie parnej fázy sa mení podľa voľby. Keď je nastavená voliteľná funkcia Para plus, program končí fázou proti krčeniu, počas ktorej sa bubon občas otočí, aby sa zabránilo pokrčeniu. Na displeji sa zobrazuje, že  ukazovateľ  stále svieti a ukazovateľ  začne blikáť. Tlačidlo Start/Pauza tiež svieti. Na konci fázy proti krčeniu sa bubon definitívne zastaví, rozsvieti sa ukazovateľ a odomknú sa dvierka. Používateľ môže kedykoľvek ukončiť fázu proti krčeniu:

- stlačením tlačidla Zap./Vyp. na niekoľko sekúnd, aby sa spotrebič zapol alebo vypol;
- otočením otočného ovládača na voľbu programov do inej polohy.



Malé množstvo bielizne pomáha dosiahnuť lepšie výsledky.

8.10 Odložený start

S touto voliteľnou funkciou môžete odložiť štart programu na vhodnejší čas.

Opakovane stlačte tlačidlo a nastavte požadované posunutie. Čas sa postupne zvyšuje po 30 minútach až na 90 minút a z 2 hodín až na 20 hodín.

Po stlačení tlačidla Start/Pauza sa na displeji zobrazí ukazovateľ a zvolené posunutie štartu a spotrebič začne odpočítavanie.

8.11 Start/Pauza

Stlačte tlačidlo Start/Pauza na spustenie, pozastavenie spotrebiča alebo prerušenie spusteného programu.

9. NASTAVENIA

9.1 Zvukové signály

Na deaktivovanie zvukových signálov po skončení programu, stlačte tlačidlo Antialergický a tlačidlo Skvrny/Předpírka súčasne po dobu približne 3 sekúnd.



Zvukové signály zaznejú pri poruche spotrebiča.

9.2 Detská poistka

Pomocou tejto voliteľnej funkcie môžete zabrániť deťom hrať sa s ovládacím panelom.

- Ak chcete **zapnúť/vypnúť** túto voliteľnú funkciu, dotknite sa naraz tlačidiel Odstředování a Skvrny/Předpírka, až kým sa ukazovateľ nezapne/nevypne na displeji.

Túto funkciu môžete zapnúť:

- Po stlačení tlačidla Start/Pauza : všetky tlačidlá a ovládač programov sú deaktivované (okrem tlačidla Zap./Vyp.).
- Pred dotykom tlačidla Start/Pauza: spotrebič sa nedá spustiť.

Spotrebič bude voliť túto voliteľnú funkciu potom, ako ju vypnete.

9.3 Soft Plus

Nastavte voliteľnú funkciu Soft Plus na optimalizáciu dávkovania aviváže a zlepšenie jemnosti tkanín.

Odporúča sa pri používaní aviváže.



Táto voliteľná funkcia mierne predlžuje trvanie programu.

Ak chcete **zapnúť/vypnúť** túto voliteľnú funkciu, naraz sa dotknite tlačidiel Teplota a Odstředování, až kým sa ukazovateľ nezozsvieti/nezhasne nad ukazovateľom .

9.4 Trvalé extra plákanie

Pomocou tejto voliteľnej funkcie môžete natrvalo zapnúť funkciu Extra plákanie pre každý nový nastavený program.

- Ak chcete **zapnúť/vypnúť** túto voliteľnú funkciu, naraz sa dotknite tlačidiel Skvrny/Předpírka a Máchání, kým sa ukazovateľ Extra máchání tlačidla **neozsvieti/ nezhasne**.

9.5 Počítadlo prevádzkových hodín

Môžete zobrazit celkový prevádzkový čas spotrebiča od prvého zapnutia v hodinách. Táto hodnota počíta prevádzkový čas cyklov (nezahŕňa prestávky ani čas do odloženého štartu). Ak chcete zobrazit túto hodnotu, postupujte nasledovne:

1. Spotrebič zapnite stlačením tlačidla Zap./Vyp..

- Otočte ovládač programov do polohy programu Eco 40-60 (1. poloha v smere hodinových ručičiek).
- Stlačte a niekoľko sekúnd podržte tlačidlá Antialergický a Skvrny/Předpírka (do 10 sekúnd po zapnutí. Po týchto 10 sekundách sa kombinácia tlačidiel zapne a vypne zvukové signály).
- Po 3 sekundách sa na displeji zobrazí celkový počet hodín prevádzky spotrebiča: napr. v prípade 1276 hodín sa na displeji sa na 2 sekundy zobrazí text Hr, na 2 sekundy 12 (tisícky a stovky) a 76 (desiatky a jednotky).



Ak tento postup nefunguje (z dôvodu uplynutia časového limitu, nesprávnej polohy voliča programov alebo nesprávnej kombinácie tlačidiel), vypnite spotrebič a zopakujte postup od začiatku.

9.6 Obnova výrobných nastavení

Táto funkcia umožňuje obnoviť pôvodné nastavenia voliteľných funkcií. Ak chcete túto

voliteľnú funkciu **zapnúť**, postupujte podľa nasledujúcich krokov:

- Spotrebič zapnite stlačením tlačidla Zap./Vyp..
- Otočte ovládač programov do polohy programu Syntetika (3. poloha v smere hodinových ručičiek).
- Stlačte a niekoľko sekúnd podržte tlačidlá Antialergický a Skvrny/Předpírka (do 10 sekúnd po zapnutí. Po týchto 10 sekundách sa kombinácia tlačidiel zapne a vypne zvukové signály).
- Na displeji sa na približne 5 sekúnd zobrazí - - -.



Ak tento postup nefunguje (z dôvodu uplynutia časového limitu, nesprávnej polohy voliča programov alebo nesprávnej kombinácie tlačidiel), vypnite spotrebič a zopakujte postup od začiatku.

10. PRED PRVÝM POUŽITÍM



Počas inštalácie alebo pred prvým použitím môžete spozorovať malé množstvo vody v spotrebiči. Ide o zvyškovú vodu zanechanú v spotrebiči po úplnej funkčnej skúške v továrni, aby sa zabezpečilo, že bude spotrebič dodaný zákazníkom v perfektnom stave a bez dôvodov na obavy.

- Zástrčku spotrebiča zapojte do sieťovej zásuvky.

- Otvorte vodovodný ventil.
- Do priehradky na prací prostriedok pre fázu prania nalejte 2 litre vody. Aktivuje sa odtokový systém.
- Do priehradky na fázu prania pridajte malé množstvo pracieho prostriedku.
- Nastavte a spustíte program pre bavlnu s najvyššou teplotou bez bielizne v bubne. Týmto odstránite prípadné nečistoty z bubna a nádrže.

11. KAŽDODENNÉ POUŽÍVANIE



VAROVANIE!

Pozrite si kapitoly o hľadne bezpečnosti.

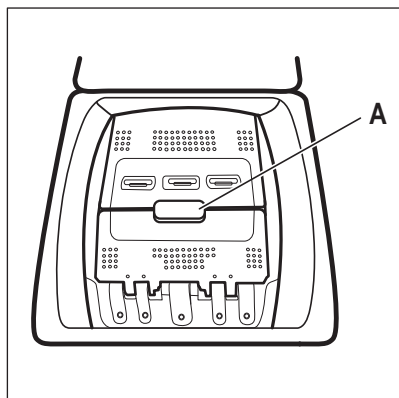
11.1 Zapnutie spotrebiča

- Zástrčku spotrebiča zapojte do sieťovej zásuvky.
- Otvorte vodovodný ventil.
- Stlačením tlačidla Zap./Vyp. spotrebič zapnite.

Zaznie krátky tón.

11.2 Vloženie bielizne

1. Otvorte veko spotrebiča.
2. Stlačte tlačidlo **A**.



Bubon sa automaticky otvorí.

3. Vložte bielizeň do bubna jeden kus po druhom.
4. Skôr ako bielizeň vložíte do spotrebiča, poriadne ju vytraste.

Uistite sa, že ste do bubna nevložili príliš veľa bielizne.

5. Bubon a veko zatvorte.

UPOZORNENIE!

Pred zatvorením veka spotrebiča sa uistite, že ste bubon zavreli správne.

11.3 Priehradky na prací prostriedok. Použitie pracieho prostriedku a prídavných prostriedkov

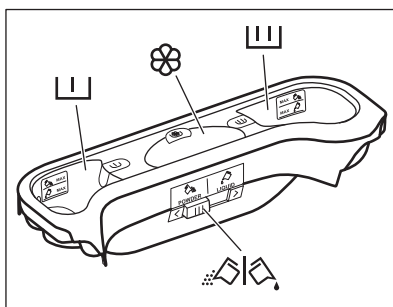
1. Odmerajte množstvo určeného pracieho prostriedku a aviváže.
2. Do príslušných priehradiek pridajte prací prostriedok a aviváž.



Vždy dodržte pokyny, ktoré nájdete na obaloch pracích prostriedkov, ale odporúčame vám, aby ste nepresiahli uvedenú maximálnu úroveň. Avšak toto množstvo zaručuje najlepšie výsledky prania.



Keď používate tekuté prací prostriedky, pridajte ich do dávkovacej gule (dodaná výrobcom pracieho prostriedku). Dávkovacia guľu vložte do vnútra bubna práčky, na vrch odevov.



Priehradka na prací prostriedok na fázu predprania.

Značky **MAX** predstavujú maximálne úrovne množstva pracieho prostriedku (práškového alebo tekutého).



Keď používate program s funkciou Škvrnny, pridajte prací prostriedok (práškový alebo tekutý).

Priehradka na prací prostriedok pre fázu prania.

Značky **MAX** predstavujú maximálne úrovne množstva pracieho prostriedku (práškového alebo tekutého).



Priehradka na tekuté prídavné prostriedky (aviváž, škrob).

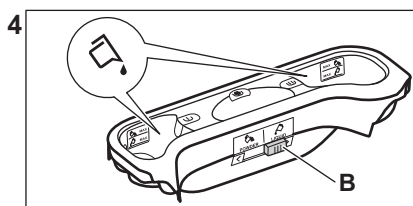
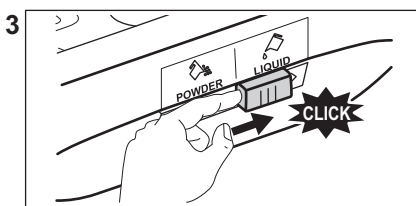
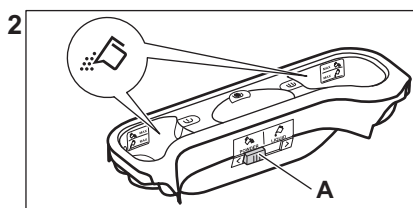
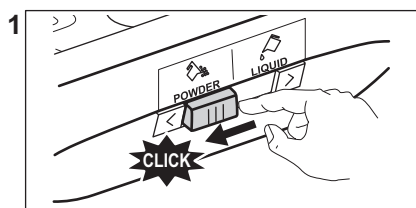


Značka **M** predstavuje maximálnu úroveň množstva tekutého prídavného prostriedku.



Klapka na práškový alebo tekutý prací prostriedok.

11.4 Tekutý alebo práškový prací prostriedok



- Poloha **A** pre práškový prací prostriedok (pôvodné nastavenie).
- Poloha **B** pre tekutý prací prostriedok.




Pri používaní tekutého pracieho prostriedku:

- Nepoužívajte gélové ani husté tekuté pracie prostriedky.
- nenalejte viac tekutého pracieho prostriedku, než je maximálna úroveň.
- Nenastavujte funkciu odloženého štartu.

Príslušný ukazovateľ prestane blikať a bude svietiť.

Na displeji začne blikať ukazovateľ prebiehajúcej fázy.

Spustí sa program, veko je blokované. Na displeji sa zobrazí ukazovateľ .



Vypúšťacie čerpadlo sa môže na chvíľu spustiť, keď spotrebič napúšťa vodu.

11.5 Nastavenie programu

1. Otočte ovládač programov. Rozsvieti sa ukazovateľ príslušného programu.

Ukazovateľ tlačidla Start/Pauza začne blikať červenou farbou.

Na displeji sa zobrazí štandardná teplota, rýchlosť odstreďovania a prázdny čiarový ukazovateľ dostupných funkcií.

2. Ak chcete zmeniť teplotu a/alebo rýchlosť odstreďovania, stlačte príslušné tlačidlá.
3. Nastavte dostupné funkcie.

11.6 Spustenie programu bez posunutia štartu

Stlačením tlačidla Start/Pauza spustíte program.

11.7 Prepočítanie času cyklu



Po uplynutí približne 15 minút od začiatku programu:

- Spotrebič automaticky nastaví čas cyklu pre bielizeň, ktorú ste vložili do bubna, aby ste dosiahli perfektné výsledky prania za minimálny čas.
- Na displeji sa zobrazí nová hodnota času.

11.8 Spustenie programu s posunutím štartu

1. Opätovným stláčaním tlačidla Odložený start nastavte na displeji príslušné číslo posunutia v minútach alebo hodinách. Rozsvieti sa príslušný ukazovateľ.

2. Stlačte tlačidlo Start/Pauza. Spotrebič začne odpočítavať čas posunutého štartu. Po skončení odpočítavania sa automaticky spustí program.



Skôr ako spotrebič spustíte stlačením tlačidla Start/Pauza, môžete zrušiť alebo zmeniť nastavený posunutý štart.

11.9 Zrušenie funkcie Posunutý štart

Ak chcete zrušiť posunutie štartu:

1. Stlačením tlačidla Start/Pauza prerušte činnosť spotrebiča. Príslušný ukazovateľ bliká.
2. Opakovane stláčajte tlačidlo Odložený štart, kým sa na displeji nezobrazí .
3. Opätovným stlačením tlačidla Start/Pauza okamžite spustíte program.

11.10 Prerušenie programu a zmena funkcie

Len niekoľko voľiteľných funkcií môžete zmeniť ešte pred ich pôsobením.

1. Stlačte tlačidlo Start/Pauza. Príslušný ukazovateľ bliká.
2. Zmeňte nastavenú funkciu.
3. Znovu stlačte tlačidlo Start/Pauza. Program bude pokračovať.

11.11 Zrušenie prebiehajúceho programu

1. Stlačením tlačidla Zap./Vyp. zrušíte program a vypnete spotrebič.
2. Opätovným stlačením tlačidla Zap./Vyp. spotrebič zapnete.

Teraz môžete nastaviť nový prací program.



Spotrebič pred spustením nového programu môže vypustiť vodu. V takomto prípade skontrolujte, či je dostatok pracieho prostriedku v priehradke na prací prostriedok, prípadne ho doplňte.

11.12 Zistenie množstva dávky bielizne ProSense



Trvanie programu na displeji sa vzťahuje na **strednú/veľkú náplň**.

Po stlačení tlačidla Start/Pauza sa ukazovateľ maximálneho naplnenia vypne, ukazovateľ bliká, funkcia ProSense začne zisťovať dávku bielizne:

1. spotrebič zistí množstvo dávky bielizne počas prvých 30 sekúnd: ukazovateľ **kg** a bodky nastavenia času blikajú, bubon sa na chvíľu roztočí.
2. Na konci zisťovania množstva dávky bielizne sa ukazovateľ **kg** vypne a bodky nastavenia času prestanú blikat. Nastavené trvanie programu sa vhodne upraví a môže sa predĺžiť alebo skrátiť. Po ďalších 30 sekundách začne do spotrebiča pritekať voda.

Po skončení zisťovania náplne, v prípade **preplnenia bubna**, bliká na displeji ukazovateľ **MAX**:

V takomto prípade je možné do ďalších 30 sekúnd pozastaviť spotrebič a odstrániť kusy oblečenia, ktoré sú navyše.

Po odstránení časti náplne stlačte tlačidlo Start/Pauza a znovu spustíte program. Fáza ProSense sa môže zopakovať až trikrát (pozrite bod 1).

Dôležité! Ak množstvo bielizne nezmenšíte, prací program sa spustí aj napriek preplneniu. V takomto prípade nie je možné zaručiť najlepšie výsledky prania.



Asi po 20 minútach od spustenia programu sa môže trvanie programu opäť upraviť, a to v závislosti od schopnosti tkanín absorbovať vodu.



Zisťovanie ProSense sa vykoná len pri kompletných pracích programoch (nie je zvolené preskočenie žiadnej fázy).



Funkcia ProSense nie je dostupná pre všetky programy, ako napríklad Vlna/Hedvábi, a programy s krátkymi cyklami a bez fázy prania.

11.13 Otvorenie veka pri spustenom programe

UPOZORNENIE!

Ak je teplota a hladina vody v bubne príliš vysoká, ukazovateľ bude svietiť a veko nie je možné otvoriť.

Ak chcete otvoriť veko, postupujte takto:

1. Tlačidlo Zap./Vyp. podržte stlačené niekoľko sekúnd, spotrebič sa vypne.
2. Počkajte niekoľko minút a potom opatrne otvorte veko.
3. Zatvorte veko.
4. Zapnite spotrebič a opäť nastavte program.

11.14 Otvorenie veko, keď je zapnutý posunutý štart

Veko spotrebiča je počas posunutého štartu zatvorené.

Otvorenie veka spotrebiča:

1. Stlačte tlačidlo Start/Pauza.

Ukazovateľ sa vypne.

2. Otvorte veko spotrebiča.
3. Zatvorte veko a stlačte tlačidlo Start/Pauza.

Pokračuje posunutý štart.

11.15 Koniec cyklu

Po ukončení programu sa spotrebič automaticky zastaví. Zaznie zvukový signál (ak je aktívny).

Na displeji sa zobrazí a zhasne ukazovateľ blokovania veka .

Ukazovateľ tlačidla Start/Pauza zhasne.

1. Stlačením tlačidla Zap./Vyp. spotrebič vypnete.

Päť minút po skončení programu funkcia úspory energie automaticky vypne spotrebič.



Ak spotrebič znovu zapnete, na displeji sa zobrazí indikácia ako na konci naposledy zvoleného programu. Otočením ovládača programu nastavte nový cyklus.

2. Zo spotrebiča vyberte všetku bielizeň.
3. Skontrolujte, či je bubon prázdny.
4. Dvierka nechajte pootvorené, aby ste zabránili tvorbe plesní a zápachu

11.16 Vypustenie vody po skončení cyklu

Program prania sa skončil, ale v bubne je voda:

Bubon sa pravidelne otáča, aby sa zabránilo pokrčeniu bielizne.

Svieti ukazovateľ blokovania veka . Veko zostane zablokované.

Ak chcete otvoriť veko, musíte vypustiť vodu:

1. V prípade potreby znížte rýchlosť odstredovania.
 2. Stlačte tlačidlo Start/Pauza.
- Spotrebič vypustí vodu a začne odstredovať.
3. Po skončení programu, keď ukazovateľ blokovania dvierok zhasne, môžete dvierka otvoriť.
 4. Tlačidlo Zap./Vyp. podržte stlačené niekoľko sekúnd, spotrebič sa vypne.



Spotrebič po približne 18 hodinách automaticky vypustí vodu a odstredí bielizeň.

11.17 Voliteľná funkcia pohotovostného režimu

V snahe ušetriť energiu funkcia pohotovostného režimu automaticky vypne spotrebič, aby sa znížila spotreba energie v týchto prípadoch:

- Pred stlačením tlačidla Start/Pauza spotrebič nepoužívate 5 minút
Ak stlačením tlačidla Zap./Vyp. spotrebič znovu zapnete.
- Po 5 minútach od skončenia pracieho programu.

Ak stlačením tlačidla Zap./Vyp. spotrebič znovu zapnete. Na displeji sa zobrazí stav na konci posledného programu. Otočením voliča programu nastavte nový cyklus.



Ak nastavíte program alebo voliteľnú funkciu, ktoré končia s vodou v bubne, funkcia pohotovostného režimu **nevypne** spotrebič, aby vám pripomenula, že máte vypustiť vodu.

12. TIPY A RADY

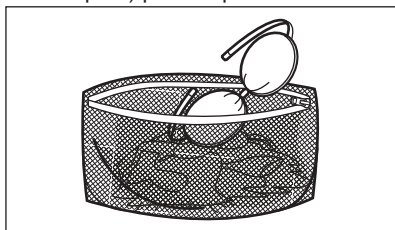
VAROVANIE!

Pozrite si kapitoly ohľadne bezpečnosti.

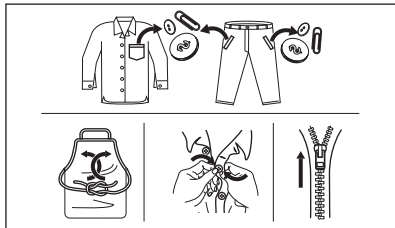
12.1 Vloženie bielizne

- Bielizeň rozdeľte na: bielu, farebnú, syntetickú, jemnú a vlnenú bielizeň.
- Dodržiavajte pokyny uvedené na štítkoch odevov.
- Neperte spolu bielu a farebnú bielizeň.
- Niektorá farebná bielizeň môže pri prvom praní pustiť farbu. Nové farebné odevy odporúčame prať niekoľko krát osobitne.
- Viacvrstvové odevy, vlnené oblečenie a odevy s namaľovanými dekoráciami prevráťte naruby.
- Odolné škrvny ošetríte vopred.
- Odolné škrvny odstráňte špeciálnym prípravkom.
- Pri praní záclon buďte opatrní. Odstráňte háčiky a záclony vložte do pracieho vaku alebo obliečky.
- Veľmi malé náplne môžu spôsobiť problémy s vyvážením vo fáze odstreďovania, čo môže mať za následok nadmerné vibrácie. Ak sa tak stane:
 - a. prerušte program a otvorte dvierka (pozrite si kapitolu „Každodenné používanie“);
 - b. ručne usporiadajte bielizeň tak, aby jednotlivé položky boli vo vnútri rovnomerne rozložené;
 - c. stlačte tlačidlo Start/Pauza. Fáza odstreďovania pokračuje.
- Zapnite gombíky na obliečkach, zipsy, háčiky a patentky. Opasky, šnúry, šnúry od topánok, mašle a akékoľvek iné voľné časti odevov zviažte.
- Neperte neobrúbené ani natrhnuté odevy. Na pranie malých a/alebo citlivých kúskov (napr. podprsenky s kosticami, opasky,

pančuchové nohavice, šnúry od topánok, mašle a pod.) použite pracie vrecúško.



- Vyprázdnite vrecká a odevy narovnajte.



12.2 Veľmi odolné škrvny

Na niektoré škrvny nestačí voda a prací prostriedok.

Tieto škrvny odporúčame ošetriť ešte pred vložením odevu do práčky.

Špeciálne odstraňovače škvŕn sú k dispozícii. Použite špeciálny odstraňovač škvŕn určený pre daný typ škvŕn a tkaniny.

12.3 Druh a množstvo pracieho prostriedku

Výber pracieho prostriedku a používanie správnych množstiev nielen ovplyvňuje prací výkon, ale tiež pomáha predísť odpadu a chrániť životné prostredie:

- Používajte len pracie prostriedky a prídavné prostriedky určené špeciálne pre

práčky. Najprv postupujte podľa týchto všeobecných pravidiel:

- práškové pracie prostriedky na všetky druhy tkanín, okrem jemnej bielizne. Uprednostnite práškové pracie prostriedky s obsahom bielidla pre bielu bielizeň a dezinfikovanie bielizne,
- tekuté pracie prostriedky, hlavne pri programoch prania s nízkou teplotou (max. 60 °C) pre všetky druhy tkanín alebo špeciálne prostriedky na pranie vlny.
- Výber a množstvo pracieho prostriedku závisia od: druhu tkaniny (jemná bielizeň, vlnená bielizeň, bavlna a pod.), farby oblečenia, veľkosti náplne, stupňa znečistenia, teploty prania a tvrdosti použitej vody.
- Dodržte pokyny, ktoré nájdete na obale pracích prostriedkov alebo prídavných prostriedkov bez toho, aby ste použili väčšie množstvo, ako je uvedené (**MAX**).
- Nemiešajte rôzne typy pracích prostriedkov.
- Menej pracieho prostriedku použite, ak:
 - periete malé množstvo bielizne,
 - bielizeň je iba mierne znečistená,
 - počas prania vzniká veľké množstvo peny.
- Keď používate pracie tablety alebo vrecká, vždy ich vložte do bubna, nie do dávkovača pracieho prostriedku.

Nedostatok pracieho prostriedku môže spôsobiť:

- neuspokojivé výsledky prania,
- zhnednutie náplne,
- masné oblečenie,
- pleseň v spotrebiči.

Nadmerné množstvo pracieho prostriedku môže spôsobiť:

- mydliny,
- znížený účinok prania,
- nevhodné plákanie,

- väčší dopad na životné prostredie.

12.4 Ekologické tipy

V záujme úspory vody a energie, ako aj v záujme ochrany životného prostredia odporúčame dodržiavať niekoľko tipov:

- **Bežne znečistenú bielizeň perte bez predprania**, ušetríte tak prací prostriedok, vodu a čas (chráni sa tým aj životné prostredie!)
- Naloženie spotrebiča po **maximálnu kapacitu vyznačenú pre každý program pomáha znížiť spotrebu energie a vody**.
- Vhodným ošetrením pred práním môžete odstrániť škvrny a ohraničenú špinu; potom môžete bielizeň vyprať pri nižšej teplote.
- Pre používanie správneho množstva pracieho prostriedku si pozrite množstvo navrhnuté výrobcom pracieho prostriedku a skontrolujte tvrdosť vody vášho domáceho systému. Pozrite si časť „Tvrdosť vody“.
- Pred sušením bielizne v sušičke nastavte **maximálnu možnú rýchlosť odstreďovania** pre zvolený prací program. Ušetríte tým energiu počas sušenia!

12.5 Tvrdosť vody

Ak žijete v oblasti s vysokou alebo strednou tvrdosťou vody, odporúčame používať zmäkčovač vody pre práčky. V oblastiach s mäkkou vodou nie je potrebné používať zmäkčovač vody.

Ak chcete zistiť tvrdosť vody vo vašej oblasti, obráťte sa na miestnu vodárenskú spoločnosť.

Použite správne množstvo zmäkčovača vody. Dodržiavajte pokyny uvedené na obale produktu.

13. OŠETROVANIE A ČISTENIE

VAROVANIE!

Pozrite si kapitoly ohľadne bezpečnosti.

13.1 Harmonogram periodického čistenia

Periodické čistenie pomáha predĺžiť životnosť vášho spotrebiča.

Po každom cykle ponechajte veko a dvierka bubna pootvorené, aby došlo k cirkulácii vzduchu a vysušila sa vlhkosť vnútri spotrebiča. Zabráni sa tvorbe plesní a zápachu.

Ak spotrebič nepoužívate dlhší čas: zatvorte vodovodný ventil a odpojte spotrebič od elektrickej siete.

Indikatívny harmonogram periodického čistenia:

| | |
|--|-------------------|
| Odvápňovanie | Dvakrát ročne |
| Program na údržbu práčky | Jedenkrát ročne |
| Vyčistite tesnenie veka | Každé dva mesiace |
| Vyčistite bubon | Každé dva mesiace |
| Vyčistite dávkovač pracieho prostriedku | Každé dva mesiace |
| Vyčistite filter odtokového čerpadla | Dvakrát ročne |
| Vyčistite filter v prírodnej hadici a filter ventilu | Dvakrát ročne |

Nasledovné odseky vysvetľujú spôsob čistenia každého dielu.

13.2 Odstránenie cudzích predmetov



Pred spustením cyklu sa uistite, že sú vrecká prázdne a všetky voľné prvky sú uviazané. Pozrite si časť „Náplň bielizne“ v kapitole „Rady a tipy“.

Vyberte akékoľvek cudzie predmety (ako napr. kovové spony, gombíky, mince a pod.), ktoré môžete nájsť vo filtroch a bubne. Pozrite si odseky „Čistenie bubna“, „Čistenie odtokového čerpadla“ a „Čistenie prírodnej hadice a filtra ventilu“. V prípade potreby kontaktujte autorizované servisné stredisko.

13.3 Vonkajšie čistenie

Spotrebič čistite iba jemným saponátom a teplou vodou. Všetky povrchy vytrite dosucha. Nepoužívajte drôtenky ani abrazívne materiály.

UPOZORNENIE!

Nepoužívajte alkohol, rozpúšťadlá ani chemikálie.

UPOZORNENIE!

Kovové povrchy nečistite umývacím prostriedkom na báze chlóru.

13.4 Odvápňovanie



Ak žijete v oblasti s vysokou alebo strednou tvrdosťou vody, odporúčame používať odstraňovač vodného kameňa pre práčku.

Pravidelne kontrolujte bubon, či nenájdete usadený vodný kameň.

Obvyklé pracie prostriedky už obsahujú prostriedky na zmäkčovanie vody, ale odporúčame vám občas spustiť cyklus s prázdny bubnom a produktom na odvápnenie spotrebiča.



Vždy dodržiavajte pokyny uvedené na obale výrobku.

13.5 Program na údržbu práčky

Pri programoch s nízkou teplotou sa môže stať, že v bubne ostanú zvyšky pracieho prostriedku. Pravidelne vykonajte program prania na údržbu práčky. Potrebné kroky:

- Vyberte všetku bielizeň z bubna.
- Nastavte program na bavlnu pri maximálnej teplote s malým množstvom pracieho prostriedku.

13.6 Tesnenie veka

Pravidelne kontrolujte tesnenie a z jeho vnútornej strany odstráňte všetky predmety. V prípade potreby ho vyčistite pomocou krémového čistiaceho prostriedku s obsahom amoniaku tak, aby ste nepoškabali povrch.



Vždy dodržiavajte pokyny uvedené na obale produktu.

13.7 Čistenie bubna

Pravidelne prezeraťte bubon, aby nedošlo k vzniku hrdze.

Pre kompletné čistenie:

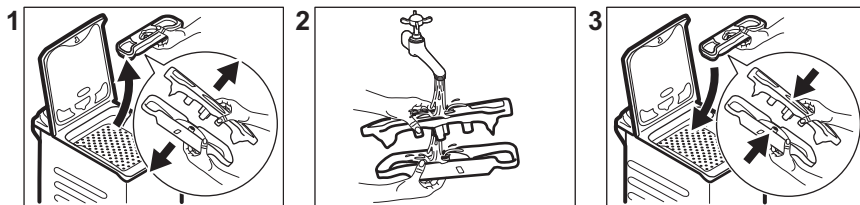
1. Bubon vyčistíte špeciálnym prostriedkom na nehrdzavejúcu oceľ.



Vždy dodržiavajte pokyny uvedené na obale produktu.

2. Spustíte krátky program na bavlnu pri vysokej teplote alebo použijete program Čistení pračky, ak je dostupný. Do prázdneho bubna pridajte malé množstvo práškoveho pracieho prostriedku, aby ste vypláchli prípadné zvyšky.

13.8 Čistenie dávkovača pracieho prostriedku



13.9 Čistenie odtokového filtra

Pravidelne kontrolujte filter odtokového čerpadla a uistite sa, že je čistý.

Odtokové čerpadlo vyčistíte, ak:

- Spotrebič nevypúšťa vodu.
- Bubon sa netočí.
- Spotrebič vydáva nezvyčajný zvuk z dôvodu upchatia odtokového čerpadla.
- Displej zobrazuje kód alarmu **E20**

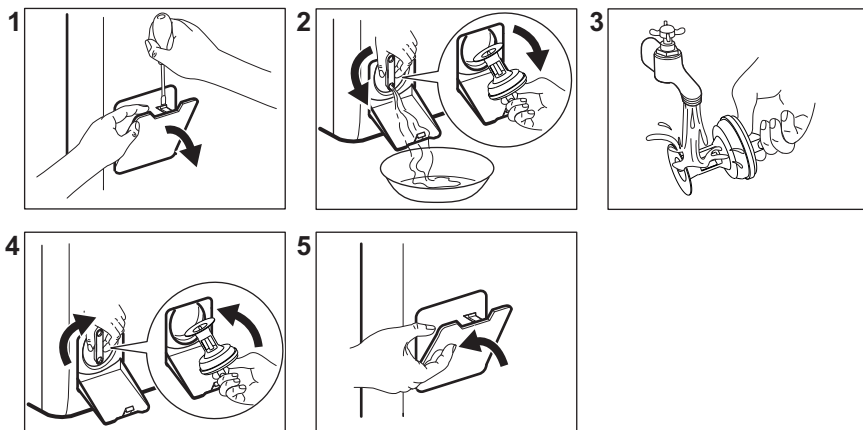


VAROVANIE!

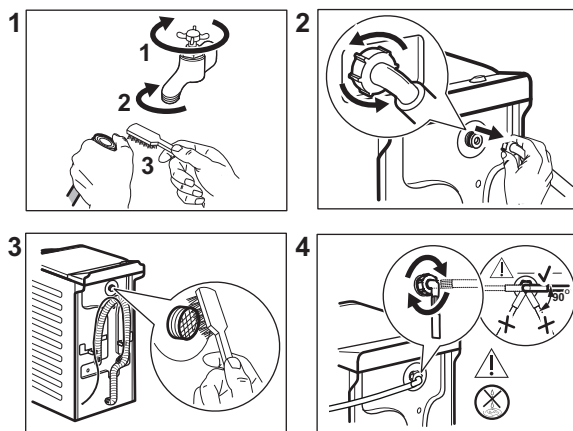
- Zástrčku napájacieho kábla vytiahnite zo zásuvky elektrickej siete.
- Čerpadlo nečistite, ak je voda v spotrebiči horúca. Počkajte, kým voda vychladne.
- Filter nevyberajte, kým je spotrebič v prevádzke.
- Pomaly a jemne odskrutkujte filter, až kým neprestane vytekať voda. Po vypustení vody možno filter úplne odskrutkovať.

Pri vyberaní filtra majte vždy poruke handru, aby ste mohli utrieť vytečenú vodu.

Ak chcete vyčistiť čerpadlo, postupujte takto:



13.10 Čistenie filtra v prírodnej hadici a filtra ventilu



13.11 Núdzové vypustenie

Ak spotrebič nevypúšťa vodu, postupujte rovnako, ako je uvedené v odseku „Čistenie odtokového čerpadla“. V prípade potreby čerpadlo vyčistite.

Keď vypustíte vodu postupom núdzového vypustenia, musíte znova aktivovať systém vypúšťania:

1. Nalejte 2 litre vody do hlavnej priehradky dávkovača pracieho prostriedku.
2. Na vypustenie vody spustíte príslušný program.

13.12 Ochranné opatrenia pred mrazom

Ak sa spotrebič nachádza na mieste, kde môže teplota dosiahnuť hodnoty okolo 0 °C alebo môže klesnúť pod túto teplotu, odstráňte zvyšnú vodu z prírodnej hadice a vypúšťacieho čerpadla.

1. Zástrčku napájacieho kábla vytiahnite zo sieťovej zásuvky.
2. Zatvorte vodovodný kohútik.
3. Obidva konce prírodnej hadice vložte do nádoby a nechajte vodu odtečť z hadice.

4. Vyprázdnite vypúšťacie čerpadlo. Prečítajte si informácie o núdzovom vypustení.
5. Keď je vypúšťacie čerpadlo prázdne, znova nainštalujte prírodnú hadicu.

VAROVANIE!

Pred opätovným použitím spotrebiča sa uistite, že je teplota vyššia než 0 °C. Výrobca nie je zodpovedný za škody spôsobené nízkymi teplotami.

14. RIEŠENIE PROBLÉMOV

VAROVANIE!

Pozrite si kapitoly ohľadne bezpečnosti.

14.1 Kódy alarmov a možné poruchy

Spotrebič sa nespustí alebo sa zastaví počas prevádzky. Najprv skúste nájsť riešenie problému (pozrite si tabuľky).

VAROVANIE!

Pred akoukoľvek činnosťou spotrebič odpojte od elektrickej siete.

V prípade niektorých problémov sa na displeji zobrazí kód alarmu a môže nepretržite blikať tlačidlo Start/Pauza :

| Problém | Možné riešenie |
|--|---|
| E 10 Do spotrebiča nepriteká správne voda. | <ul style="list-style-type: none"> • Skontrolujte, či je vodovodný kohútik otvorený. • Skontrolujte, či nie je tlak prívodu vody príliš nízky. O túto informáciu požiadajte miestny vodohospodársky orgán. • Skontrolujte, či nie je vodovodný kohútik upchatý. • Uistite sa, že prírodná hadica nie je skrútená, poškodená alebo ohnutá. • Uistite sa, že pripojenie hadice na prívod vody je správne. • Uistite sa, že filter prírodnej hadice a filter ventilu nie sú upchaté. Pozrite si časť „Ošetrovanie a čistenie“. |
| E 20 Spotrebič nevypúšťa vodu. | <ul style="list-style-type: none"> • Skontrolujte, či nie je sifón umývadla upchatý. • Skontrolujte, či nie je odtoková hadica skrútená alebo ohnutá. • Skontrolujte, či nie je upchatý odtokový filter. V prípade potreby filter vyčistite. Pozrite si časť „Ošetrovanie a čistenie“. • Uistite sa, že je pripojenie odtokovej hadice správne. • Nastavte program vypúšťania vody, ak ste nastavili program bez fázy vypúšťania. • Nastavte program vypúšťania vody, ak ste nastavili voliteľnú funkciu, po skončení ktorej zostane v práčke voda. |
| E 40 Veko spotrebiča je otvorené alebo je nesprávne zatvorené. | <ul style="list-style-type: none"> • Uistite sa, že veko je správne zatvorené. |

E91

Elektronické prvky spotrebiča nekomunikujú.

- Program sa neskončil správne alebo sa spotrebič zastavil príliš skoro. Spotrebič vypnite a znovu zapnite.
- Ak sa opäť zobrazí poruchový kód, obráťte sa na autorizované servisné stredisko.

EKO

Elektrické napájanie je nestabilné.

- Počkajte, kým sa napájanie neustáli.

EFO

Aktivovalo sa zariadenie proti vytopeniu.

- Spotrebič odpojte a zatvorte vodovodný ventil. Obráťte sa na autorizované servisné stredisko.

Ak sa na displeji zobrazia iné poruchové kódy, vypnite a zapnite spotrebič.

Ak problém pretrváva, obráťte sa na autorizované servisné stredisko.

V prípade iného problému s práčkou si pozrite tabuľku nižšie, kde možno nájdete vhodné riešenie.

| Problém | Možné riešenie |
|--|---|
| Program sa nespustí. | <ul style="list-style-type: none"> • Skontrolujte, či je sieťová zástrčka pripojená k sieťovej zásuvke. • Uistite sa, že sú veko spotrebiča a dvierka bubna zatvorené. • Skontrolujte, či nie je v skrinke s poistkami poškodená poistka. • Uistite sa, že bolo stlačené tlačidlo Start/Pauza . • Ak je nastavený odložený štart, zrušte nastavenie alebo počkajte na dokončenie odpočítavania. • Ak je zapnutá funkcia Detská poistka, vypnite ju. • Skontrolujte polohu voliča zvoleného programu. |
| Spotrebič napustí vodu a hneď ju aj vypustí. | <ul style="list-style-type: none"> • Skontrolujte, či je odtoková hadica v správnej polohe. Hadica môže byť umiestnená príliš nízko. Pozrite si časť „Inštalčné pokyny“. |
| Fáza odstreďovania nefunguje alebo cyklus prania trvá dlhšie než zvyčajne. | <ul style="list-style-type: none"> • Nastavte program odstreďovania. • Skontrolujte, či nie je upchatý odtokový filter. V prípade potreby filter vyčistite. Pozrite si časť „Ošetrovanie a čistenie“. • Manuálne upravte bielizeň v bubne a znova spustite fázu odstreďovania. Tento problém môže byť spôsobený nedostatočným vyvážením. |
| Na podlahe je voda. | <ul style="list-style-type: none"> • Uistite sa, že sú spoje hadíc na vodu pevne dotiahnuté a nedochádza k únikom vody. • Uistite sa, že prírodná a odtoková hadica nie sú poškodené. • Uistite sa, že používate správny prací prostriedok a správne množstvo. |
| Nie je možné otvoriť veko spotrebiča. | <ul style="list-style-type: none"> • Skontrolujte, či ste nezvolili prací program, ktorý končí s vodou v bubne. • Skontrolujte, či je prací program ukončený. • Ak je v bubne voda, nastavte program vypúšťania alebo odstreďovania. • Uistite sa, že má spotrebič prívod elektrickej energie. • Tento problém môže byť spôsobený poruchou spotrebiča. Obráťte sa na autorizované servisné stredisko. |

| Problém | Možné riešenie |
|--|--|
| Spotrebič vydáva nezvyčajný zvuk a vibruje. | <ul style="list-style-type: none"> • Uistite sa, že je spotrebič správne vyrovnaný. Pozrite si časť „Inštaláčn é pokyny“. • Uistite sa, že sú odstránené obaly alebo prepravn é skrutky. Pozrite si časť „Inštaláčn é pokyny“. • Pridajte viac bielizne do bubna. Dávka je možno príliš malá. |
| Trvanie programu sa predĺži alebo skráti počas prebiehajúceho programu. | <ul style="list-style-type: none"> • Funkcia ProSense System dokáže prispôbiť trvanie programu podľa typu a množstva náplne. Pozrite si časť „Zistenie náplne ProSense System“ v kapitole „Každodenn é používanie“. |
| Výsledky prania nie sú uspokojivé. | <ul style="list-style-type: none"> • Zvýšte množstvo pracieho prostriedku alebo použite iný prac í prostriedok. • Pred praním bielizne odstráňte odolné škvrny pomocou špeciálnych produktov. • Uistite sa, že ste nastavili správnu teplotu. • Znížte množstvo bielizne. |
| Príliš veľa peny v bubne počas pracieho cyklu. | <ul style="list-style-type: none"> • Znížte množstvo pracieho prostriedku. |
| Po dokončení pracieho cyklu zostávajú v zásuvke na prac í prostriedok zvyšky pracieho prostriedku. | <ul style="list-style-type: none"> • Skontrolujte, či je klapka v správnej polohe. • Uistite sa, že ste použili dávkovač pracieho prostriedku podľa pokynov uvedených v tomto návode. |

Po kontrole aktivujte spotrebič. Program pokračuje od bodu prerušenia. Ak problém pretrváva, obráťte sa na autorizované servisné stredisko. Údaje potrebn é pre autorizované servisné stredisko nájdete na typovom štítku.

15. HODNOTY SPOTREBY

15.1 Úvod



Na webovej stránke www.theenergylabel.eu nájdete podrobnejšie informácie o štítku s energetickými údajmi.



Čiarový kód na štítku energetických údajov dodanom so spotrebičom poskytuje webový odkaz na informácie o výkone spotrebiča v databáze EU EPREL. Energetický štítok, návod na používanie a ďalšie dokumenty si odložte, aby ste ich mali v prípade potreby neskôr k dispozícii.

Tie ist é informácie sú dostupné aj v databáze EPREL na webovej stránke <https://eprel.ec.europa.eu>, kde treba zadať model a číslo výrobku, ktoré nájdete na typovom štítku spotrebiča. Informácie o umiestnení typového štítku nájdete v kapitole „Popis výrobku“.

15.2 Legenda

| | | | |
|--------------|--|-----------------|-------------------------|
| kg | Vkladanie bielizne. | hh:mm | Trvanie programu. |
| kWh | Spotreba energie. | °C | Teplota bielizne. |
| Litre | Spotreba vody. | ot./min. | Rýchlosť odstreďovania. |
| % | Zostatková vlhkosť na konci fázy odstreďovania. Čím je rýchlosť odstreďovania vyššia, tým je spotrebič hlučnejší a zostatková vlhkosť bielizne nižšia. | | |



Hodnoty spotreby a trvanie programu sa môžu líšiť podľa prevádzkových podmienok (napr. izbová teplota, teplota vody, množstvo a druh bielizne, napájacie napätie), a tiež ak zmeníte predvolené nastavenie programu.

15.3 Podľa nariadenia Európskej komisie 2019/2023

| Program Eco 40-60 | kg | kWh | Litre | hh:mm | % | °C | ot./min ¹⁾ |
|-------------------|-----|-------|-------|-------|-------|----|-----------------------|
| Plná náplň | 6 | 0.670 | 50 | 3:17 | 53.00 | 38 | 1251 |
| Polovičná náplň | 3 | 0.270 | 40 | 2:35 | 53.00 | 27 | 1251 |
| Štvrtinová náplň | 1,5 | 0.140 | 35 | 2:30 | 55.00 | 23 | 1251 |

1) Maximálna rýchlosť odstreďovania.

Spotreba energie v rôznych režimoch

| Vyp (W) | Pohotovostný režim (W) | Odložený štart (W) |
|---------|------------------------|--------------------|
| 0.50 | 0.50 | 4.00 |

Čas do vypnutia/pohotovostného režimu je maximálne 15 minút.

15.4 Bežné programy



Tieto hodnoty sú iba orientačné.

| Program | kg | kWh | Litre | hh:mm | % | °C | ot./min ¹⁾ |
|-------------------------------|----|------|-------|-------|-------|----|-----------------------|
| Bavlna ²⁾ 95 °C | 6 | 2.35 | 85 | 4:05 | 53.00 | 85 | 1300 |

| Program | kg | kWh | Litre | hh:mm | % | °C | ot./min ¹⁾ |
|-------------------------------------|-----|------|-------|-------|-------|----|-----------------------|
| Bavlna 60 °C | 6 | 1.70 | 80 | 3:45 | 53.00 | 55 | 1300 |
| Bavlna ³⁾ 20 °C | 6 | 0.25 | 80 | 2:45 | 53.00 | 20 | 1300 |
| Syntetika 40 °C | 3 | 0.55 | 55 | 2:15 | 35.00 | 40 | 1200 |
| Jemné prádlo ⁴⁾ 30 °C | 2 | 0.30 | 50 | 1:00 | 35.00 | 30 | 1200 |
| Vlna/Hedvábí 30 °C | 1,5 | 0.20 | 45 | 1:05 | 30.00 | 30 | 1200 |

1) Referenčný ukazovateľ rýchlosti odstreďovania.

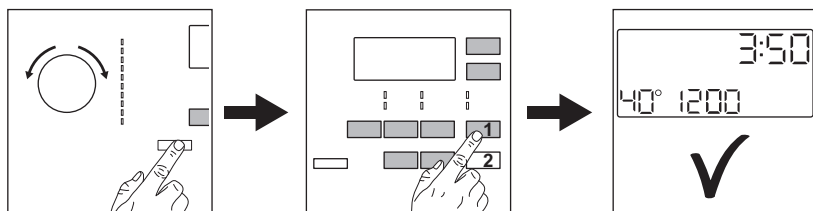
2) Vhodný na pranie silne zašpinených textílií.

3) Vhodný na pranie mierne znečistenej bavlny, syntetických a zmesových tkanín.

4) Tiež vykoná rýchly cyklus prania na mierne zašpinenú bielizeň.

16. RÝCHLY SPRIEVODCA

16.1 Každodenné používanie



Zástrčku spotrebiča zapojte do sieťovej zásuvky.

Otvorte vodovodný ventil.

Vložte bielizeň.

Nalejte prací prostriedok a ostatné prípravky do príslušnej priehradky dávkovača pracieho prostriedku.

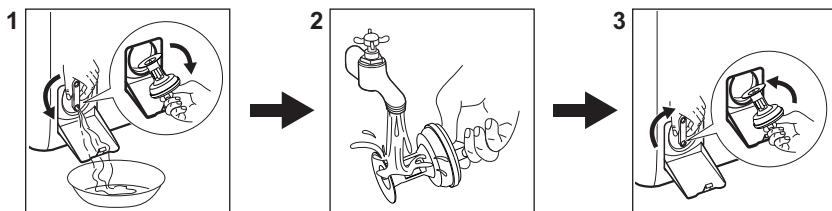
1. Stlačením tlačidla **Zap./Vyp.** spotrebič zapnete. Otočením voliča programov nastavte požadovaný program.

2. Nastavte požadované voliteľné funkcie (1) prostredníctvom príslušných dotykových tlačidiel. Ak chcete spustiť program, dotknite sa tlačidla **Start/Pauza** (2).

3. Spotrebič sa spustí. Po skončení programu vyberte bielizeň.




Stlačením tlačidla **Zap./Vyp.** spotrebič vypnete.

16.2 Čistenie filtra vypúšťacieho čerpadla



Filter pravidelne čistite a predovšetkým vtedy, keď sa na displeji zobrazí kód alarmu **E20**.


16.3 Programy


| Programy | Náplň | Popis produktu |
|---|--|--|
| Eco 40-60 | 6 kg | Biela a farebná bavlna. Bežne znečistené odevy. |
| Bavlna | 6 kg | Biela a farebná bavlna. |
| Syntetika | 3 kg | Syntetické alebo zmesové tkaniny. |
| Jemné prádlo | 2 kg | Jemné tkaniny ako akrylová, viskózová a polyesterová bielizeň. |
|  Vlna/Hedvábí | 1,5 kg | Vlna vhodná na pranie v práčke, vlna určená na ručné pranie a jemná bielizeň. |
|  Pára | 1 kg | Parný program pre bavlnenú, syntetickú a jemnú bielizeň. |
| PowerClean 59min | 3 kg | Bavlna a farebne stále syntetické odevy. Kompletný prací program, ktorý už za 59 minút dôkladne vyperie bežne znečistenú bielizeň a zabezpečí dobrú účinnosť prania v krátkom čase. |
| 20 min. - 3 kg | 3 kg | Jemne znečistená alebo raz nosená bavlnená a syntetická bielizeň. |
|  Outdoor | 2 kg ¹⁾ 1 kg ²⁾ | Moderné outdoorové športové odevy. |
| Prikrývka | 2 kg | Syntetické alebo páperové prikrývky, odevy s výplňou, paplóny. |

1) Prací program.

2) Prací program a fáza obnovenia odolnosti voči vode.

17. OCHRANA ŽIVOTNÉHO PROSTREDIA

Materiály označené symbolom  odovzdajte na recykláciu. Obal hodte do príslušných kontajnerov na recykláciu. Chráňte životné prostredie a zdravie ľudí a recyklujte odpad z elektrických a elektronických spotrebičov. Nelikvidujte spotrebiče označené symbolom

 spolu s odpadom z domácnosti. Výrobok odovzdajte v miestnom recyklačnom zariadení alebo sa obráťte na obecný alebo mestský úrad.





aeg.com

135965850-A-282023



CE